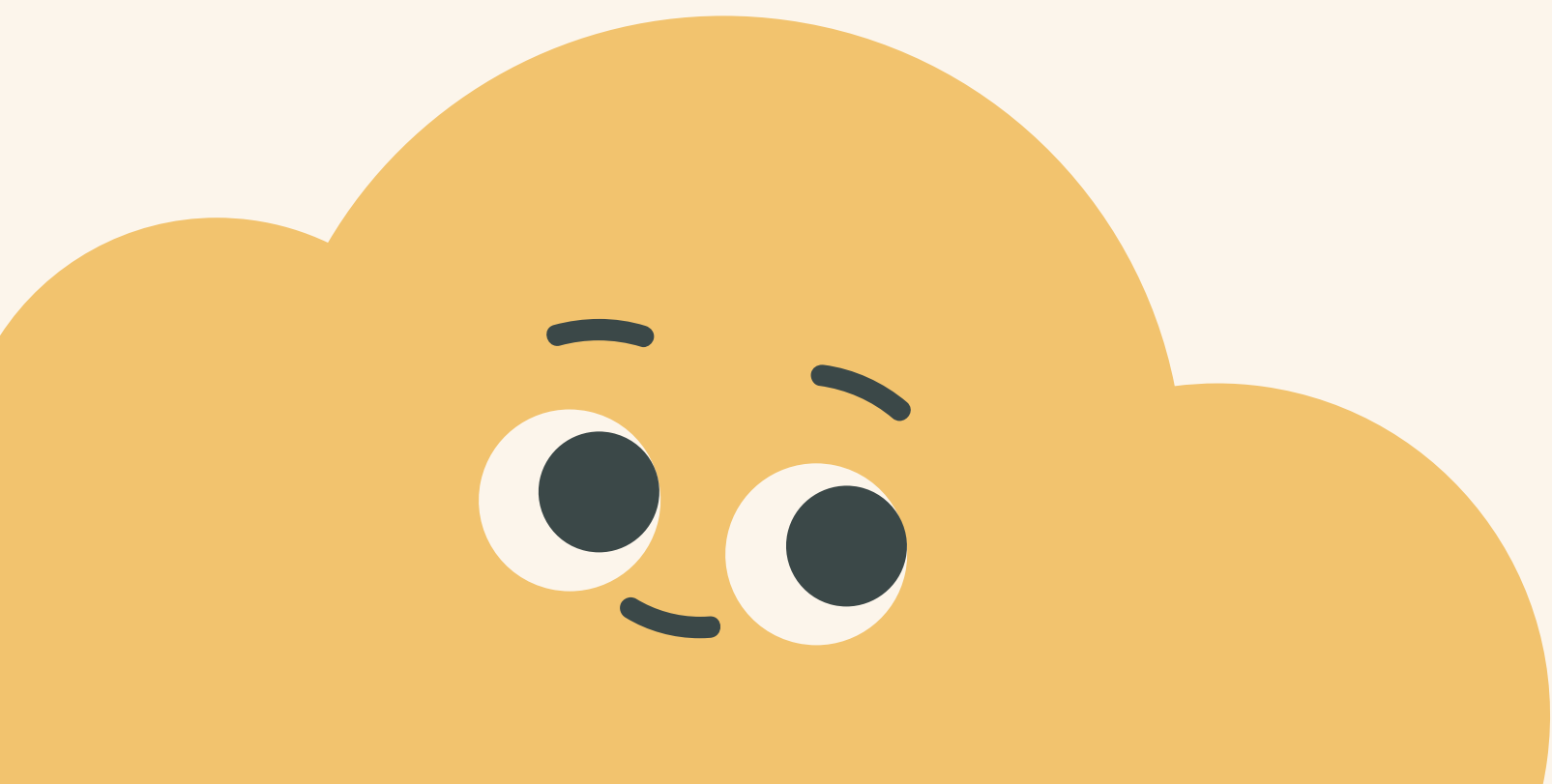


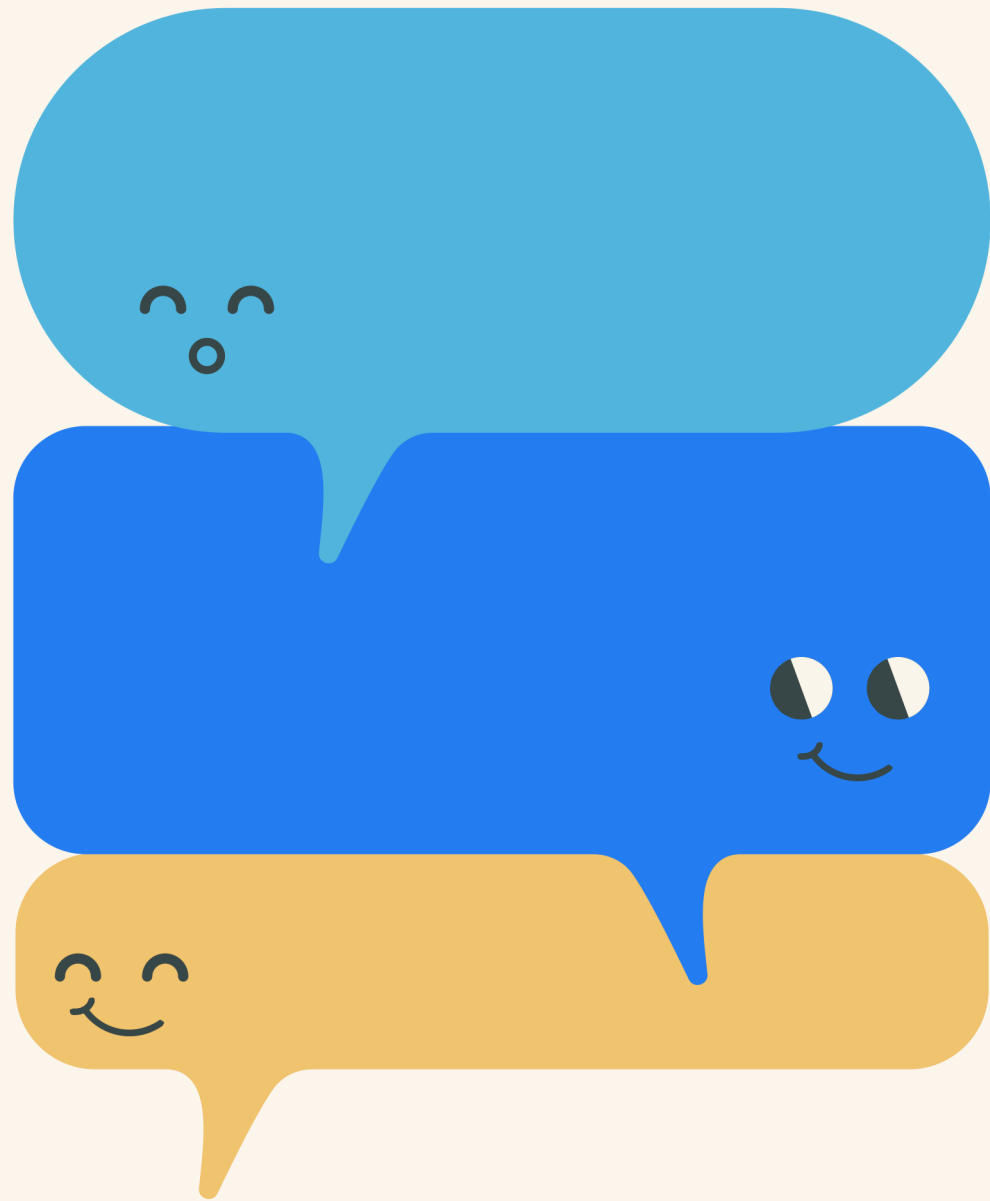
性別友善空間



構造與施工法 莊椿微

蔣鎡榛

問題 #1 : 你認為目前身為建築科學生的你，在未來你可以做那些努力?為這個你所身處的環境做一點改變。



- 1.以後設計公共廁所十時，做性別友善空間
- 2.戶外測量幾乎都是男生，可以多鼓勵女性參與
- 3.學校砌磚選手需要長時間彎腰，還需要搬磚頭，也幾乎都是男性，也可以多開放女生名額和多讓女生嘗試
- 4.上次訪問房屋仲介，他說男女比例是4:6，女生多一點，通常會覺得女生口才好一點，其實不管男女只要努力就都可以嘗試
- 5.製圖大部分都覺得女生比較細心和有耐心，其實男生也有喜歡畫畫的，可以慢慢訓練其實男女都一樣

問題 #2-1：與組員互相討論後，有哪些你們認為的不平等有相同之處？又有哪些相異之處？為何會有所差異？

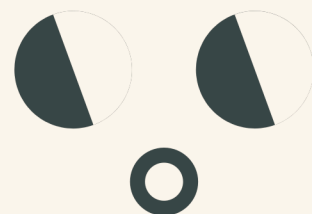
相同

薪資差距:男性和女性在相同職業上通常男性薪水比女性高

通常男生玩洋娃娃就被說娘娘腔，女生打人就是粗魯

教育:在偏遠地區，女性的教育機會較少甚至沒有

職場:有些對女性懷孕或育兒不提供育嬰假



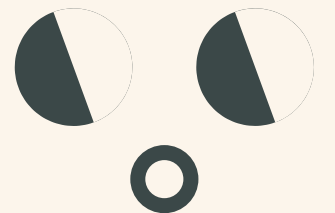
為何有所差異

薪資差距:一般會認為男性的工作能力比女性好

一般在傳統社會，受到家庭思想認為男生就因該玩汽車....

教育:在偏遠地區，可能得到的資源很少都會讓女生留在家做家事

職場:可能會覺得女性在家育嬰還要多給一份薪水



問題 #2-2：與組員互相討論後，有哪些你們認為的不平等有相同之處？又有哪些相異之處？為何會有所差異？

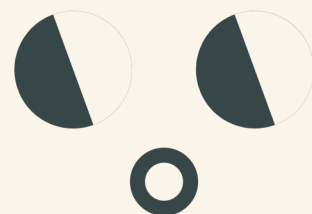
不相同

性別暴力:女性更容易受到性別暴力，例如:家庭暴力、性騷擾、性侵等,,,

在職場上通常秘書都是女性

家庭責任:女性通常承擔許多家務責任

職場:會覺得女性不夠專業



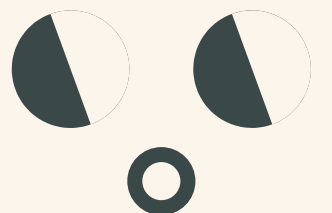
為何有所差異

性別暴力:一般女性力氣較小，在受到傷受時無法完全抵抗

通常都會覺得女性較細心能完成較仔細的工作

一般都認為男性主外工作回家後就該休息，女性就因該負責全部家務

職場:通常在需要技術上的工作都是由男生完成



問題#3：Q1.與組員互相討論後，你們有找出哪些性別廁所的改變是 你們 共同覺得有明顯區別的？

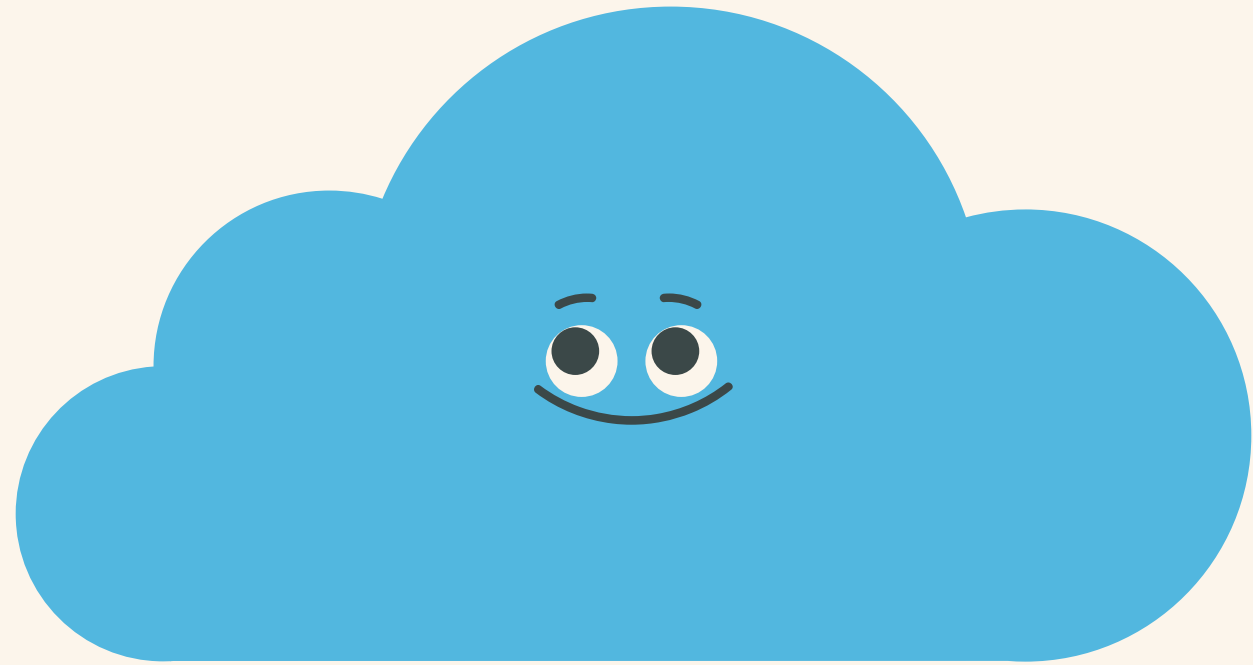
- 1.現代性別友善廁所男生便斗也有隔間，男生更有隱私，也不用擔心別人偷 看自己上廁所，如廁起來更有安全感。
- 2.廁所內緊急求助裝置應設於如廁時手方便按押之處，並應明確標示。
- 3.每一廁間應提供衛生紙，廁間需提供垃圾桶以丟棄衛生紙等垃圾，其中存 放女性丟棄的生理用品，應採用有蓋式之垃圾桶。

問題#4：請與組員互相討論你們所認為性別友善空間 的改變，為建築有怎樣的改變？

- 1.在設計廁所時，須留較大的空間給特殊需求的人(例:殘障廁所、哺乳室)
- 2.廁所可以讓男女在一個大空間；不像以前都是男女分開，男生也沒有隔板
- 3.現在的地下道明亮又不易積水，跟以前陰暗和會有奇怪的人在裡面逗留，讓經過的人更安心
- 4.依照冷暖色系和色彩心理學的分類，黑、灰、白、金、銀是最沒有爭議的「中性色」，讓人沒有明顯感到性別的、男女使用皆不尷尬的色彩。
- 5.樓梯需考慮成人和兒童、 男性、女性、青壯年和老人體型而有所不同，(例:通行空間虛有無障礙、標誌清楚，必須止滑 吸音和逃身避難功能)

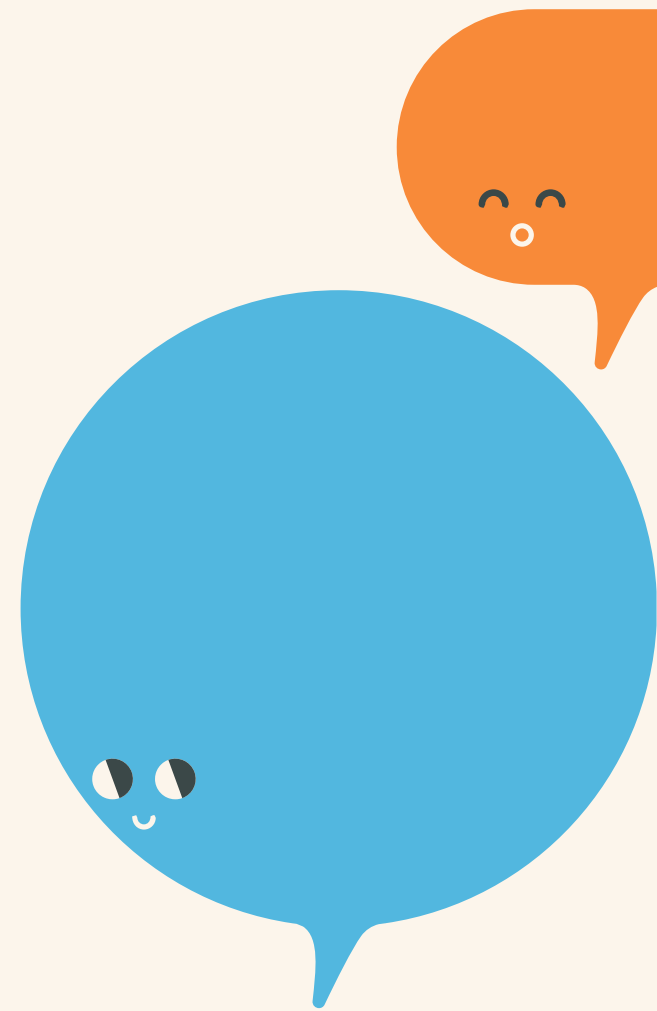
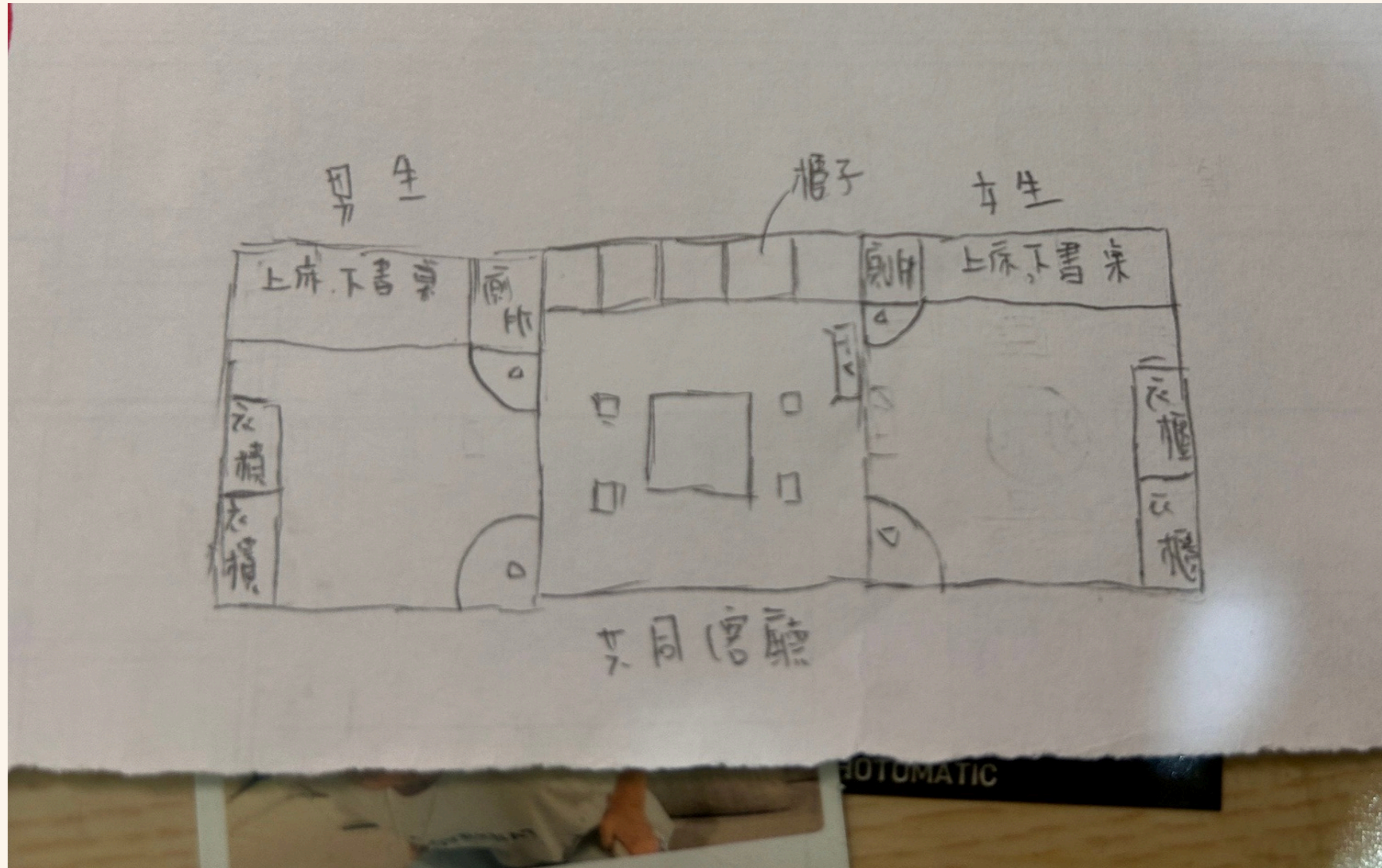


問題#5：宿舍設計主題

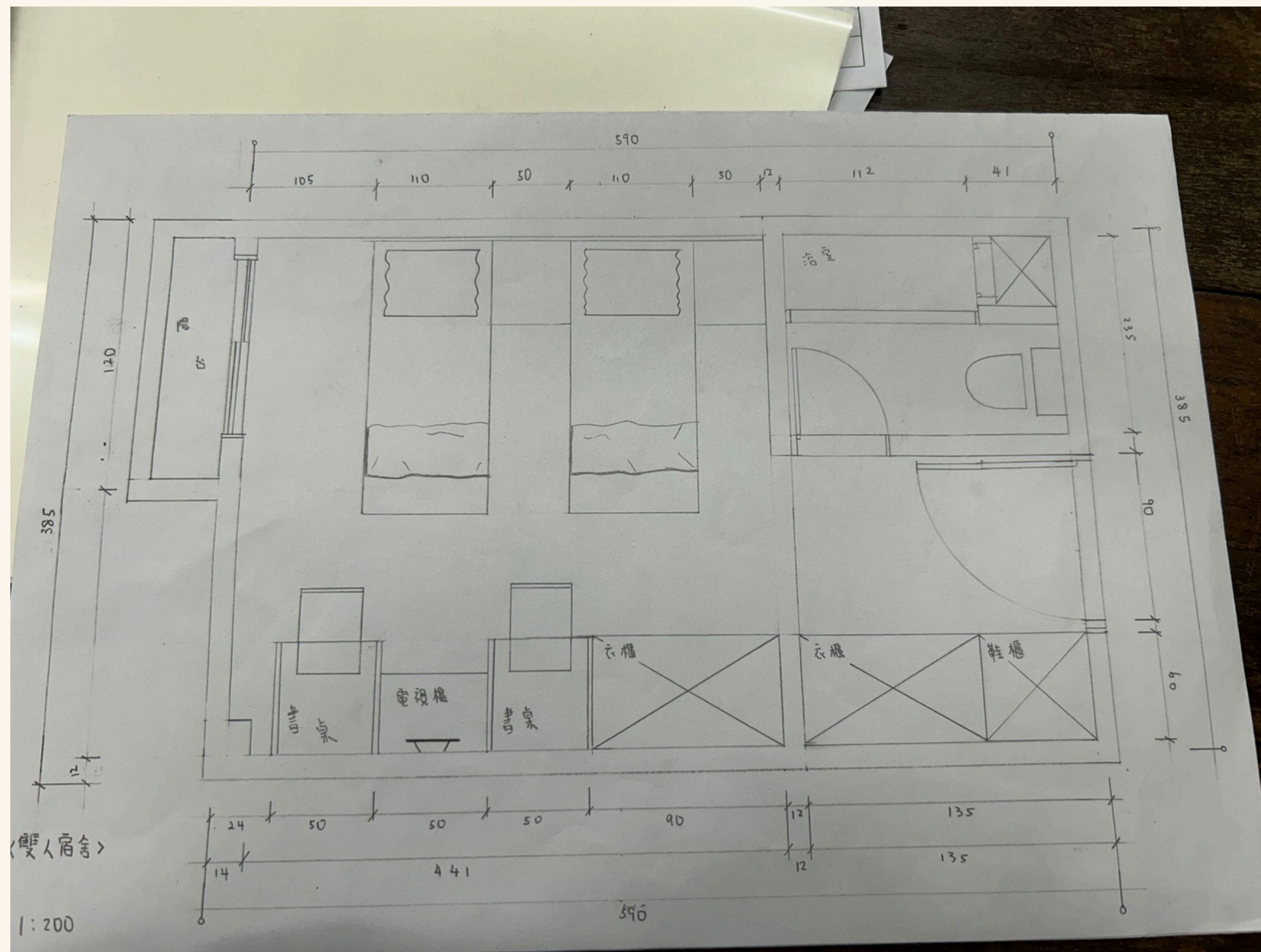


我們想把不管男宿女宿都用同一種風格設計成近年IG流行的ins風，它是充滿設計感、淺色系、時尚簡約的調性，並同時包含一點自然元素。大致上來說是北歐風、現代風和復古風的綜合。北歐風強調明亮舒適的氛圍，大量的採光與留白空間、木頭地板或家具，和編織籃、陶瓷器、綠植等軟裝傢俱佈置。

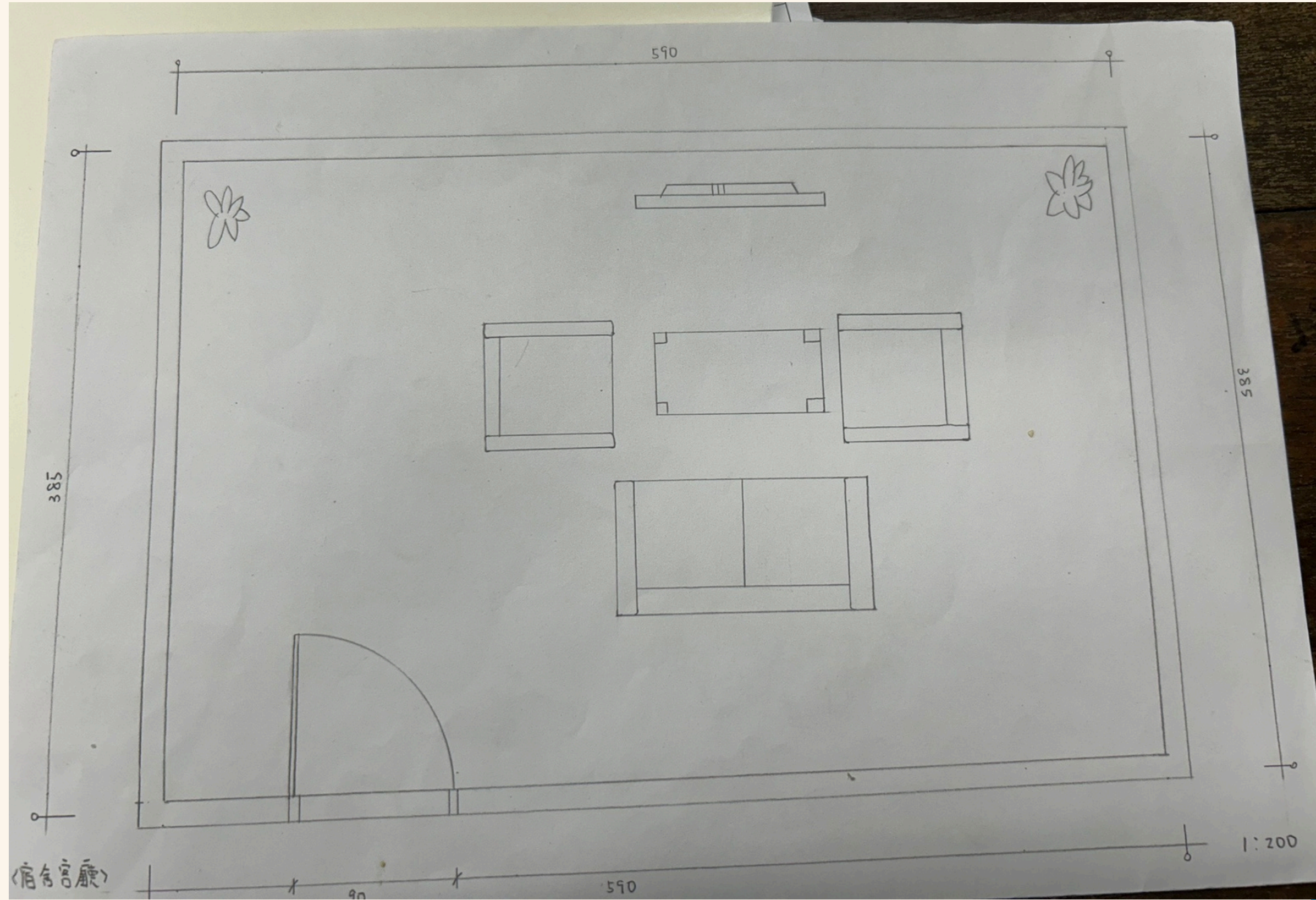
第一次宿舍設計草圖



第二次修改宿舍 房間平面圖



客廳平面圖



問題#6：性別友善宿舍社發想

現代我們不管上學、放學只要有拿著手機就一定離不開IG，也剛好在流行ins這個簡約的風格，我們就把它當作這次宿舍的主題，也沒有特別分男生就是藍色，女生就是粉紅色，全部都採較中性的色調。

問題#9：性別友善宿舍社製作動機

我們一開始在畫設計圖時，完全沒有任何想法，所以就上網找了很多室內設計圖，參考著資料在添加我們自己的想法和喜歡的風格（ins 風，我們總共有3個空間，2個房間 1個客廳，把3個空間區分，不像是一般家庭的形式，一個大空間3房2廳2衛浴，分開的原因是為了更清楚看見內部的結構、家具等…浴廁採用乾濕分離，為了隱私我們沒有開窗，而是採用浴室抽風機，較容易將廁所內臭味排出，讓衛浴保持在乾燥狀態。房內還有陽台、落地窗，讓陽光透進，房內更明亮

問題#7：房間內家具尺寸（牆壁：厚15公分/柱子：20公分）

1.門：高204.5公分 寬80公分厚4公分

2.陽台落地窗：高210公分 寬150公分

3.衣櫃：220*60*220公分

4.浴室：210*140公分

5.洗手台：65*50公分 馬桶：72*40公分

6.收納櫃：30*60公分

7.冷氣（室內）：寬91*高30*深21.5公分（室外）：寬73*高60*深29公分

8.單人床：長190 寬90

9.電視：房間55寸 客廳70寸

10.單人沙發：寬78 長82 高90 坐深46

11.雙人：寬145 長98 高90 坐深46。 12.茶几：長120 寬60 高46

問題#8：我們為什麼喜歡ins風格

我們喜歡ins的原因是，在家具使用上看起來明亮又簡約，俐落的線條（直線或幾何圖形的設計元素）和設計感的擺飾，藉由裝飾過後所拍出來的照片能符合自己Instagram的版面，讓版面更好看，此外，INS風能透過簡單的傢俱配件，就能夠在家裡輕鬆打造出「質感生活」的風格，不用特別砸下大筆錢做裝潢，像綠植，（多肉植物、仙人掌🌵…讓房間內看起來更有生命力，還要洞洞版，除了美觀也很實用。



綠植



洞洞版

問題#10：製作模型過程



測量模型尺寸



裁切模型所需材料



問題#10：製作模型過程



用紙膠帶加強固定模型



檢查型是否完整

問題#11：模型完成圖

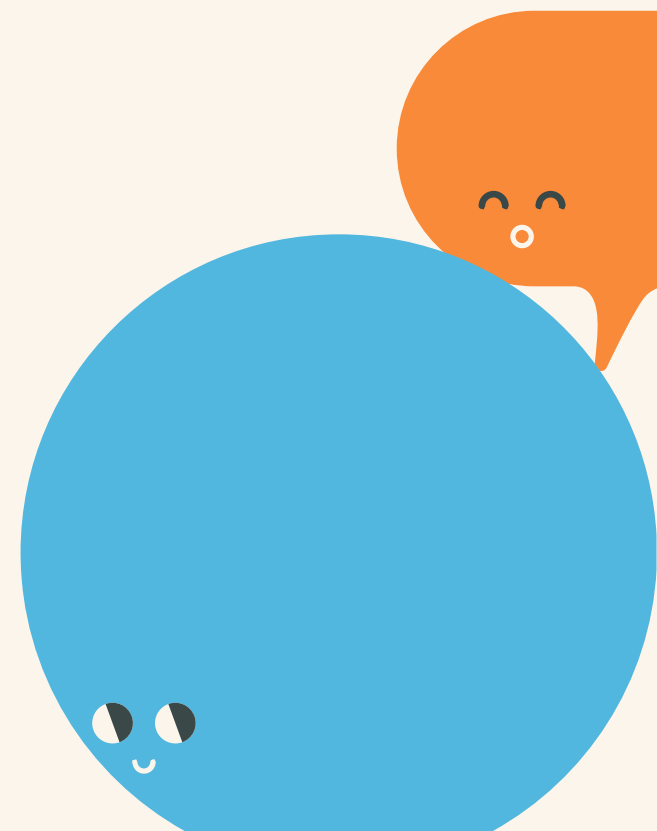


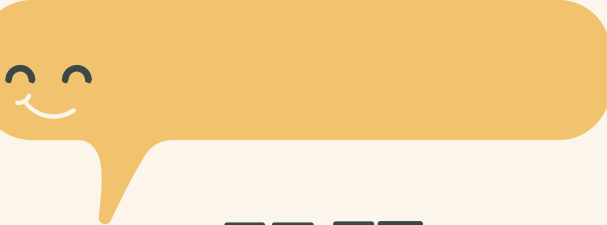
男宿房間

衣櫃、書、床



宿舍客應





問題#11：模型完成圖



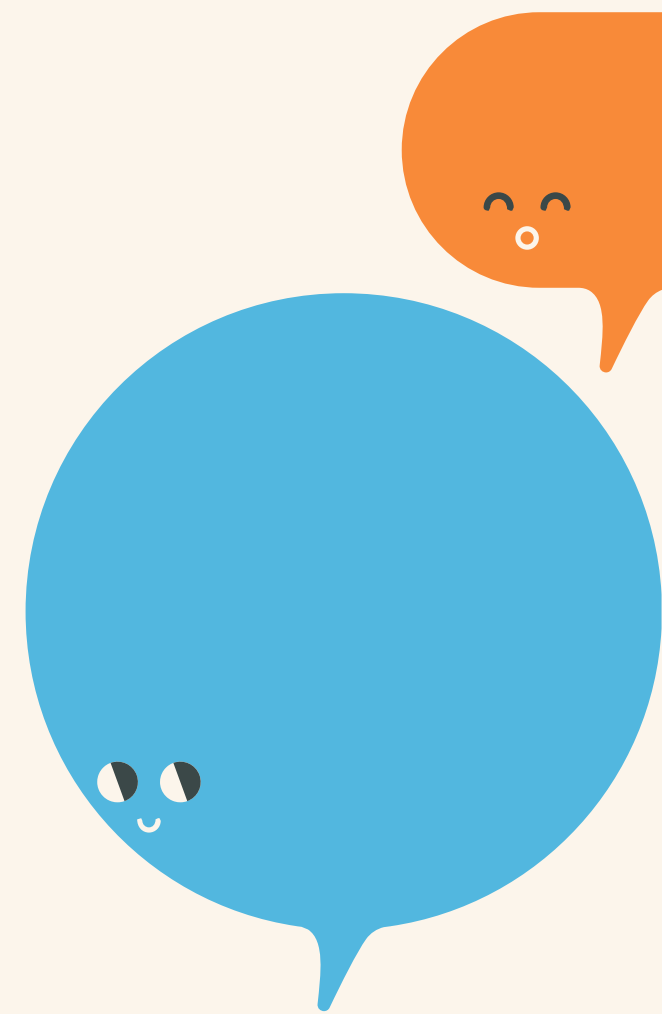
宿舍陽台



衛浴



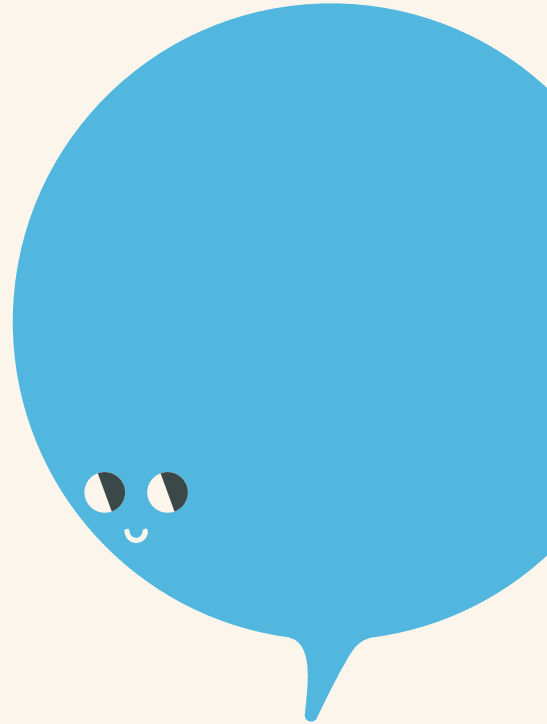

模型整體





問題#12：心得

蔣鎂榛：透過這次的報告，從一開始的完全不懂，到後面開始跟組員一次一次的討論和修改模型，我學習到與組員之間討論時可以圓滑一點，多聽別人的建議。也透過這學期的課程更了解性別友善，從一些生活中的瑣碎中像馬桶、殘障廁所等...在這學期上課才知道這麼多的性別友善。



THANK YOU

